


Koppelen met uw smartphone-app

Met de app kunnen gebruikers de totale kilometerstand, de afgelegde afstand, het accuniveau en oplaadcycli controleren en de afstandsbedieningsfunctie gebruiken. Gebruikers kunnen de eenheid ook vergrendelen en ontgrendelen.

1. U dient de app van tevoren te installeren. Om de app te installeren gaat u naar de App Store en zoekt u op "WHILL". Klik op het blauwe WHILL-logo voor de WHILL Model C2-app. (Het grijze logo is voor WHILL Model C.)



2. Om uw toestel te koppelen, start u de WHILL Model C2-app en voert u de volgende codes* in op het scherm.

-  11-cijferige alfanumerieke code
-  wachtwoord

* De twee codes zijn afgedrukt op de papieren strook die in de inkeping van de zitting van het voertuig is aangebracht.

Let op: Afhankelijk van uw regio en type smartphone wordt de app mogelijk niet aangeboden of zijn sommige functies niet beschikbaar.

Verzoeken voor reparaties, onderhoud en onderdelenvervanging worden afgehandeld door de distributeur waar het voertuig is aangeschaft.

Distributeur _____

Fabrikant **WHILL, Inc.**

2-1-11 Higashishinagawa, Shinagawa-ku, Tokio 140-0002, Japan

www.whill.inc

Bedieningshandleiding

WHILL Model C2



Het doel van deze bedieningshandleiding is het geven van instructies voor het gebruik van het voertuig. Om het voertuig veilig te bedienen, dient u deze handleiding vóór gebruik zorgvuldig te lezen. Wij adviseren u deze handleiding altijd bij de hand te houden.

1. Belangrijke voorzorgsmaatregelen

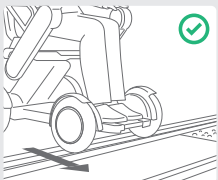
De WHILL Model C2/CK2 is een mobiliteitshulpmiddel. Personen die moeite hebben met de bediening en het gebruik van een elektrische rolstoel, kunnen het voertuig beter niet gebruiken.

- Het maximale draagvermogen van het voertuig is ca. 136 kg (300 lb). Dit gewicht betreft zowel de inzittende als eventuele bagage. Zorg ervoor dat het totale gewicht het maximale draagvermogen bij gebruik niet overschrijdt.
- Zorg ervoor dat het voertuig is uitgeschakeld wanneer u in- of uitstapt.
- Houd uw voeten op de voetsteun tijdens het rijden om te voorkomen dat uw voeten of kleding in bewegende onderdelen bekneld raken.
- Vermijd druk verkeer en kleine ruimtes en neem de verkeersregels in acht voor veilig rijden.

Draag kleding die geschikt is voor rijden met het voertuig.

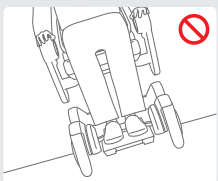
- Er bestaat risico dat kleding zoals lange sjaals, loszittende broeken, rokken en regenjassen vast komen te zitten in de wielen of andere onderdelen van het voertuig, wat tot letsel kan leiden.
- Als u handschoenen draagt, let dan op dat deze niet vast komen te zitten in onderdelen van het voertuig, zoals besturingselementen.

Rijd voorzichtig met het voertuig op de volgende plekken.



Wanneer u over een spoorwegovergang of tramrails rijdt, nadert u de rails in een loodrechte hoek en steekt u ook zo over.

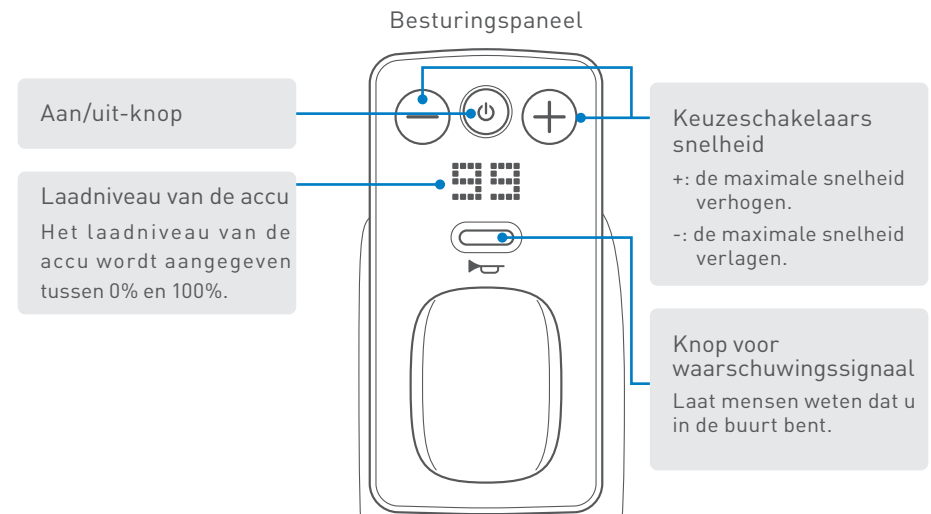
Zorg ervoor dat het voertuig niet tussen de rails blijft steken.



Rij niet op plaatsen waar het voertuig aanzienlijk kan overhellen.

Vermijd spoorwegovergangen en kies wanneer mogelijk voor een veiligere route. Wanneer u een spoorwegovergang moet oversteken, zorg er dan voor dat u weet hoe u de remmen handmatig lost (pag. 4) en vraag iemand u te begeleiden. Rijd niet over terrein met een zacht oppervlak, zoals zand, modder, sneeuw of bevroren paden. Er bestaat risico op ongevallen.

2. Basisinstructies voor bediening



- 1 Ga in het voertuig zitten** Controleer of de apparaatvoeding is uitgeschakeld voordat u in het voertuig stapt.
- 2 Zet het voertuig aan** Druk op de aan/uit-knop en controleer of het display wordt ingeschakeld.
- 3 Stel de snelheid in** Stel de snelheid met behulp van de snelheidsknoppen in op stand 1 tot en met 4.
- 4 Ga rijden en bestuur het voertuig** Beweeg de joystick langzaam in de gewenste richting.
- 5 Stop** Laat de joystick los.
- 6 Zet het voertuig uit** Druk op de aan/uit-knop en controleer of het display wordt uitgeschakeld.
- 7 Stap uit het voertuig** Controleer of het display is uitgeschakeld en stap uit het voertuig.



Zorg ervoor dat het voertuig is uitgeschakeld wanneer u in of uit het voertuig stapt.

2. Tips voor rijden Basisinstructies voor bediening

1 Hoe u stopt

Laat de joystick los om te stoppen. Als u de joystick loslaat, worden de remmen automatisch geactiveerd en stopt het voertuig, ook wanneer u een helling op of af rijdt.

2 Hoe u de joystick vasthoudt

Plaats uw vingers op de joystick.



3 Hoe u de joystick beweegt

De snelheid instellen

De rijsnelheid van het voertuig wordt geregeld met behulp van de uitslag van de joystick. Zorg er in het begin voor dat u de joystick voorzichtig bedient en langzaam rijdt.

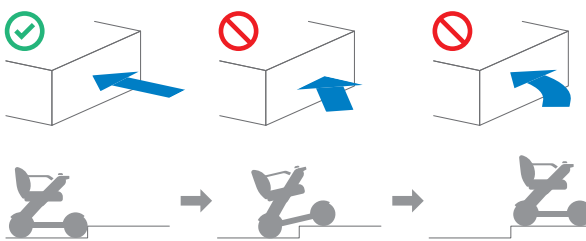


Weinig uitslag = langzaam

Meer uitslag = snel

Een opstapje oprijden

Wanneer u over een opstapje rijdt, dient u in de juiste hoek naar de opstap toe te rijden.



Stop wanneer de voorwielen tegen het opstapje stoten.

Vertraag wanneer de voorwielen over het opstapje zijn.

Doe hetzelfde voor de achterwielen om het voertuig over het opstapje te rijden.

3. De remmen lossen

In sommige situaties moet u het voertuig mogelijk besturen zonder het in te schakelen en zonder de joystick te gebruiken — dit wordt vrijloop genoemd. U kunt dit doen met behulp van de twee rode remvergrendelingen.

Schakel het voertuig uit. Duw de twee remvergrendelingen onder de stoel naar beneden.



Zet beide remvergrendelingen omhoog om de remmen weer in te schakelen.



Los de remmen niet op een helling. Los de remmen alleen wanneer het voertuig op een horizontaal oppervlak staat, of in noodgevallen nadat u de stroom heeft uitgeschakeld. Nadat u het voertuig met de hand heeft verplaatst met ontgrendelde remmen, dient u de twee remvergrendelingen weer omhoog te zetten om de remmen weer in te schakelen.

4. De chipsleutel gebruiken

Met de chipsleutel kan het voertuig worden vergrendeld en ontgrendeld.



Druk op de vergrendelknop op de chipsleutel. Het pictogram "Vergrendeld" verschijnt op het display van de besturing en er is een geluid van een sluitend slot te horen. Als er wordt geprobeerd om het voertuig in te schakelen wanneer het vergrendeld is, verschijnt het pictogram "Vergrendeld" op het display. Het voertuig kan niet worden ingeschakeld.

Druk op de ontgrendelknop op de chipsleutel. De LED op de chipsleutel gaat branden en het pictogram "Ontgrendeld" verschijnt op het display van de besturing en er is een geluid van een opengaand slot te horen. Het voertuig wordt ontgrendeld.

Apart verkrijgbaar. Uitgerust met standaardonderdelen, afhankelijk van regio's/landen.

5. Procedure voor demontage



Pak handgrepen en onderdelen bij de montage en demontage van het voertuig uitsluitend vast zoals beschreven in deze handleiding en houd het voertuig niet vast aan andere onderdelen.

Dit voertuig kan worden gedemonteerd in de volgende vijf componenten.

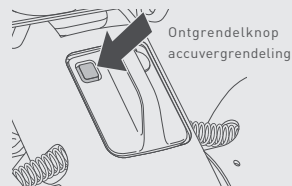
※ Verwijder de accu voordat u het voertuig demonteert.



1 De accu demonteren



Druk op de ontgrendelknop van de accuvergrendeling. Pak het handvat vast en trek eraan om de accu te demonteren.



2 De zittingeenheid demonteren



Trek de zittingvergrendeling naar u toe.

Til de zittingeenheid op aan de armleuningën.

- ※ Til de zittingeenheid langzaam op om te voorkomen dat andere voertuigonderdelen beschadigd raken.
- ※ Zet de zittingeenheid op de grond met het kussen omhoog.



Bij het optillen van de zittingeenheid kan het magnetisme van de magnetische stekkers bij de aansluiting tussen de zittingeenheid en het achterste wielstel de werking van elektrische medische apparaten belemmeren. Personen met een geïmplanteerde pacemaker, een geïmplanteerde defibrillator of andere elektrische medische apparaten in het lichaam, moeten op ten minste 20 cm (8 inch) afstand van de magnetische stekkers blijven.

3 De opbergmand demonteren

Maak de opbergmand leeg, houd hem vast bij de handvatten en trek hem recht omhoog om het van het voorste wielstel te demonteren.

4 Het voorste wielstel loskoppelen



Trek de wielstelvergrendeling omhoog.

Houd de handgreep bij het midden van het voorste wielstel vast en maak dwarsbalk B aan één uiteinde van het voorste wielstel los van de haak aan het achterste wielstel.



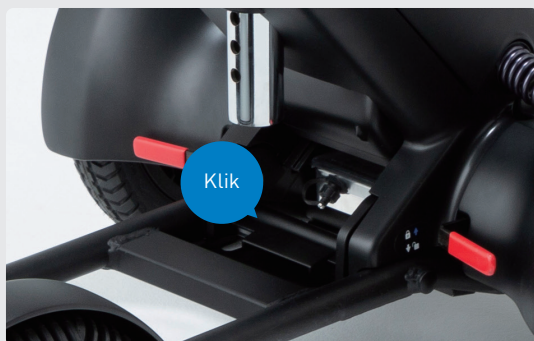
* Bij demontage ondersteunt u het achterste wielstel met uw hand om te voorkomen dat het omvalt.

6. Procedure voor montage

1 Het voorste wielstel aan het achterste wielstel monteren



Pak de handgreep bij het midden van het voorste wielstel vast en kantel het achterste wielstel omhoog. Lijn dwarsbalk B uit met de haak op het achterste wielstel.



Kantel het achterste wielstel langzaam naar voren en koppel het aan het voorste wielstel. De wielstelvergrendeling van het achterste wielstel wordt aan dwarsbalk A van het voorste wielstel vastgezet. Wanneer de twee onderdelen correct zijn gekoppeld, hoort u een klik.

2 De opbergmand plaatsen



Lijn de haken aan de onderkant van de opbergmand uit met het frame van het voorste wielstel en duw de opbergmand vervolgens recht naar beneden. Druk op het platte gedeelte van de bodem van de opbergmand totdat het vastklikt.

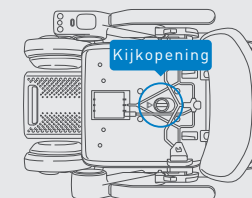


! Als het voertuig niet start terwijl een opgeladen accu is geplaatst en het voertuig is ingeschakeld, verwijdert u de accu en zet u de accu na 10 seconden weer in het voertuig.

3 De zittingeenheid monteren



Verwijder het zitkussen, pak de armleuningen vast en til de zittingeenheid op.



Gebruik de kijkopening om de zittingeenheid uit te lijnen met de zittingen en goed te positioneren.



Duw de zittingvergrendeling naar beneden in verticale stand en plaats het kussen weer op de zitting.

4 De accu plaatsen



Zorg ervoor dat de accuvergrendelingsknop niet is ingedrukt. Pak de accu vast aan het handvat en steek de accu in het accucompartiment. Wanneer dit moeilijk gaat, duwt u met meer kracht op de accu.

7. De accu laden

1 De accu in het voertuig laden

Rijd het voertuig tot vlak bij het stopcontact en schakel de apparaatvoeding uit.
Sluit het netsnoer aan op de oplader.

Steek de stekker van de oplader in het stopcontact. De indicator oplader gaat rood branden.

Verwijder het kapje van de acculaadpoort en sluit de DC-stekker aan op de acculaadpoort. De indicator oplader gaat groen knipperen en het laden begint.

Wanneer de indicator oplader continu groen gaat branden, is de accu volledig opgeladen.

Koppel de DC-stekker los van de accu en trek de stekker van de oplader uit het stopcontact. Breng het kapje weer aan op de acculaadpoort.



2 De accu buiten het voertuig laden

Controleer of de apparaatvoeding is uitgeschakeld en druk op de ontgrendelknop accuvergrendeling.
Pak het handvat vast en trek eraan om de accu te demonteren.

Sluit het netsnoer aan op de oplader. Steek de stekker van de oplader in het stopcontact.

Verwijder het kapje van de acculaadpoort en sluit de DC-stekker erop aan.
De indicator oplader gaat groen knipperen en het laden begint.

De accu is volledig geladen wanneer de indicator oplader en de accu-LED continu groen gaan branden.

Koppel de DC-stekker los van de accu en trek de stekker daarna uit het stopcontact.



- Om brandwonden te voorkomen, mag u de accu en de lader tijdens het opladen niet aanraken.
- Laad de accu altijd binnenshuis op.
- De accu en de oplader zijn uitsluitend bedoeld voor de WHILL Model C2.
- Gebruik alleen de speciaal voor het voertuig bedoelde accu en oplader.

8. Foutopsporing

Bij sommige storingen van het voertuig verschijnt er een foutcode op het display. Als er een niet-gespecificeerde fout wordt weergegeven of als het probleem niet kon worden verholpen met de foutopsporing, neemt u contact op met uw distributeur of met de klantenservice.

Gedrag van het voertuig	Foutcode	Oorzaak	Oplossing
Het rechts getoonde pictogram wordt weergegeven.		Er wordt gepoogd het besturingspaneel te bedienen terwijl de arm omhoog is gedraaid.	Duw de arm naar beneden en schakel het voertuig weer in.
		De joystick stond niet in de neutrale stand toen het voertuig werd ingeschakeld.	Zet het voertuig weer aan zonder de joystick aan te raken.
		De remhendels zijn uitgeschakeld.	Vergrendel de remmen en zet het voertuig weer aan.
		De oplader werd aangesloten terwijl het voertuig was ingeschakeld, of het voertuig werd ingeschakeld toen de lader was aangesloten.	Koppel de oplader los van de accu.
		Het laadniveau van de accu is laag.	Laad de accu op.
De maximale snelheid neemt af.		De temperatuur van de accu is aanzienlijk gedaald.	Bewaar de accu op kamertemperatuur of minimaal bij 0 °C (32 °F) en gebruik de accu niet als deze kouder dan 0 °C (32 °F) is.
De maximale snelheid herstelt zich.		De accu is warmer geworden dan 0 °C (32 °F).	
Het rechts getoonde pictogram wordt weergegeven.		De batterij van de chipsleutel is bijna leeg.	Vervang de batterij van de chipsleutel.
Het rechts getoonde pictogram wordt weergegeven.		Het voertuig rijdt mogelijk tegen een steile helling op.	Het voertuig rijdt mogelijk op een onveilige helling. Rijdt langzaam naar een plaats waar de helling minder steil is, let daarbij goed op uw veiligheid. Nadat het waarschuwingssignaal is afgegaan, gaat het gedurende 2 minuten niet opnieuw af.



- Wanneer het voertuig niet wordt ingeschakeld, controleert u het accuniveau en of de accu goed in het compartiment is geplaatst. Als het voertuig niet correct start, verwijdert u de accu. Na 10 seconden zet u de accu weer in het voertuig en start u het voertuig na nogmaals 5 seconden.